

現地調査の結果について

(令和3年10月31日時点)

令和3年11月7日
生活環境調査委員会（第1回）

現地調査の結果

(1) 大気質

環境基準が定められている項目については、**全て環境基準以下**であった。

【グラフ凡例】

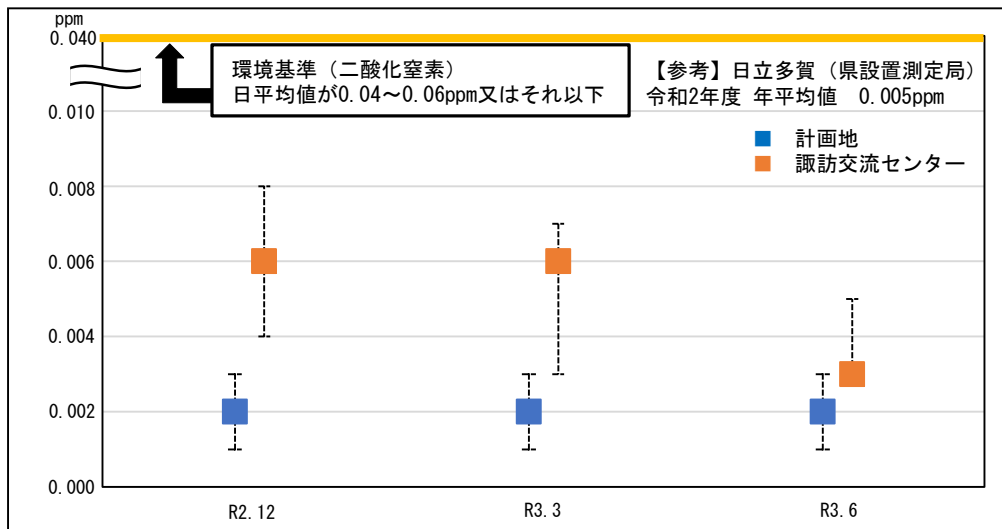
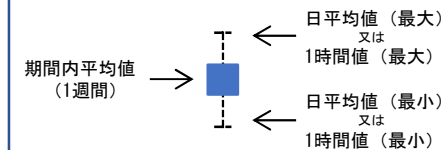


図1.1 二酸化窒素 (日平均値 (最大・最小) 及び期間平均値)

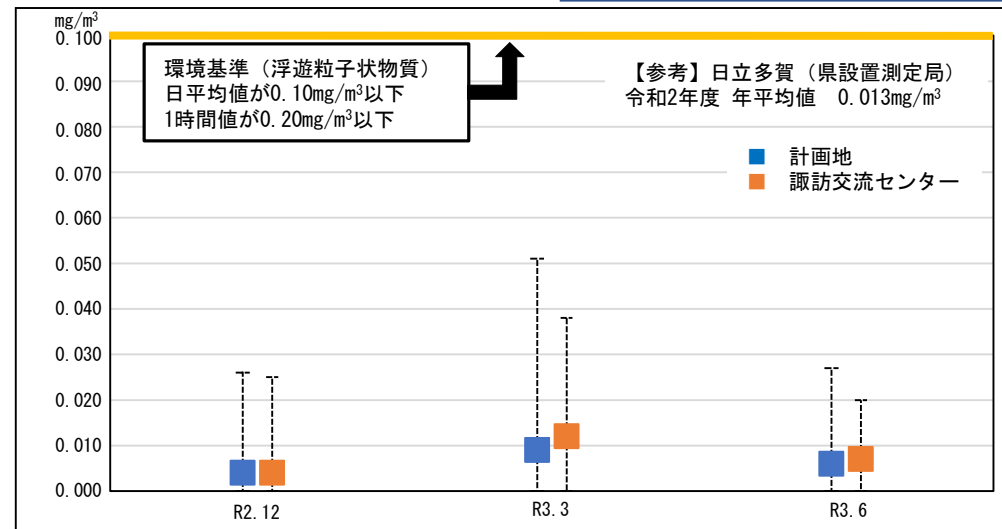


図1.2 浮遊粒子状物質 (1時間値 (最大・最小) 及び期間平均値)

(2) 騒音・振動

騒音は、**環境基準以下**であった。振動は、**要請限度***と比較して低い値であった。

表2 騒音・振動の調査結果

地点		計画地		諏訪交流センター	
		R3.3.17~18	環境基準	R3.3.17~18	環境基準
騒音 [dB]	昼間 (6~22時)	57	70以下	54	60以下
	夜間 (22~6時)	46	65以下	46	55以下
振動 [dB]	昼間 (6~21時)	<30	-	35	-
	夜間 (21~6時)	<30	-	<30	-



大気質測定



騒音・振動測定

※ 道路交通振動の要請限度
 第1種区域 6~21時 : 65dB 21~6時 : 60dB
 第2種区域 6~21時 : 70dB 21~6時 : 65dB

現地調査の結果

(3) 悪臭

悪臭は、悪臭防止法に基づく規制基準※2と比較して、低い値であった。

※1 単位 臭気指数：なし 臭気指数以外：ppm

※2 悪臭に係る環境基準はないため、参考までに悪臭規制法による規制基準と比較した。

規制基準は、都市計画法で定める用途地域における敷地境界線の規制基準（第1号基準）。



悪臭測定

表3 特定悪臭物質（22物質）、臭気指数の調査結果※1

調査日時	計画地（北側）		計画地（南側）		【参考】 規制基準※2
	R3. 8. 10 AM	R3. 8. 10 PM	R3. 8. 10 AM	R3. 8. 10 PM	
アンモニア	<0.1	<0.1	<0.1	<0.1	1
メチルメルカプタン	<0.0005	<0.0005	<0.0005	<0.0005	0.002
硫化水素	<0.0005	0.0008	<0.0005	<0.0005	0.02
硫化メチル	<0.0005	<0.0005	<0.0005	<0.0005	0.01
二硫化メチル	<0.0005	<0.0005	<0.0005	<0.0005	0.009
トリメチルアミン	<0.0005	<0.0005	<0.0005	<0.0005	0.005
アセトアルデヒド	<0.001	<0.001	<0.001	<0.001	0.05
プロピオンアルデヒド	<0.001	<0.001	<0.001	<0.001	0.05
ノルマルブチルアルデヒド	<0.001	<0.001	<0.001	<0.001	0.009
イソブチルアルデヒド	<0.001	<0.001	<0.001	<0.001	0.02
ノルマルパレルアルデヒド	<0.001	<0.001	<0.001	<0.001	0.009
イソパレルアルデヒド	<0.001	<0.001	<0.001	<0.001	0.003
イソブタノール	<0.05	<0.05	<0.05	<0.05	0.9
酢酸エチル	<0.05	<0.05	<0.05	<0.05	3
メチルイソブチルケトン	<0.05	<0.05	<0.05	<0.05	1
トルエン	<0.05	<0.05	<0.05	<0.05	10
スチレン	<0.05	<0.05	<0.05	<0.05	0.4
キシレン	<0.05	<0.05	<0.05	<0.05	1
プロピオン酸	<0.003	<0.003	<0.003	<0.003	0.03
ノルマル酪酸	<0.0001	<0.0001	<0.0001	<0.0001	0.001
ノルマル吉草酸	<0.00009	<0.00009	<0.00009	<0.00009	0.009
イソ吉草酸	<0.0001	<0.0001	<0.0001	<0.0001	0.001
臭気指数	<10	<10	<10	<10	-

現地調査の結果

(3) 河川水質・底質

河川水質について、pH等主な生活環境項目は、図4.2のとおりであり、久慈川等日立市内の主な河川※2と比較して同程度であった。

また、カドミウム等環境基準が定められている項目は、全て環境基準以下であった。

河川底質について、環境基準の定められているダイオキシン類は、環境基準以下であった。

※1 単位 pH：なし pH以外：mg/L

※2 調査地点の鮎川は、生活環境項目に係る環境基準の類型区分はなされていないため、県等が実施した日立市内の主な河川（9河川）の測定結果と比較した。

※3 R2.12.10（水質、底質）及びR3.2.1（水質）は、調査地点の水量がなかったため、鮎川2'の地点で採取した。

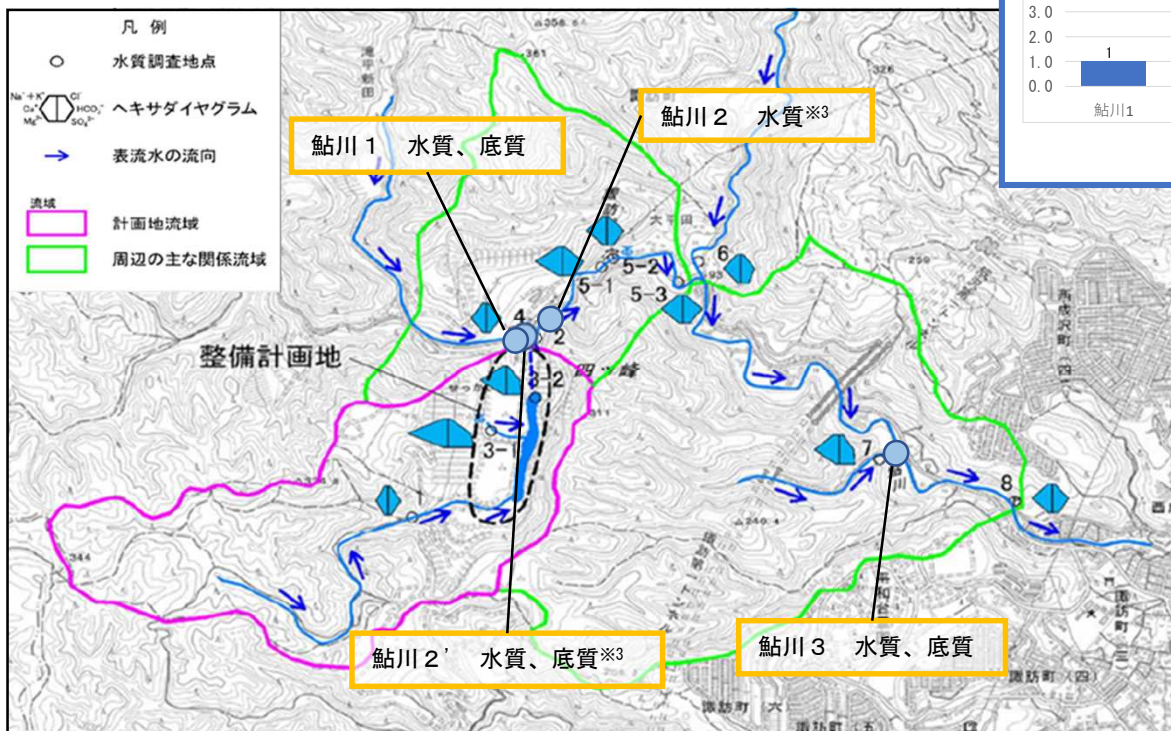


図4.1 河川水質・底質採取地点 (第1回基本計画策定委員会資料3-3より引用・一部改変)

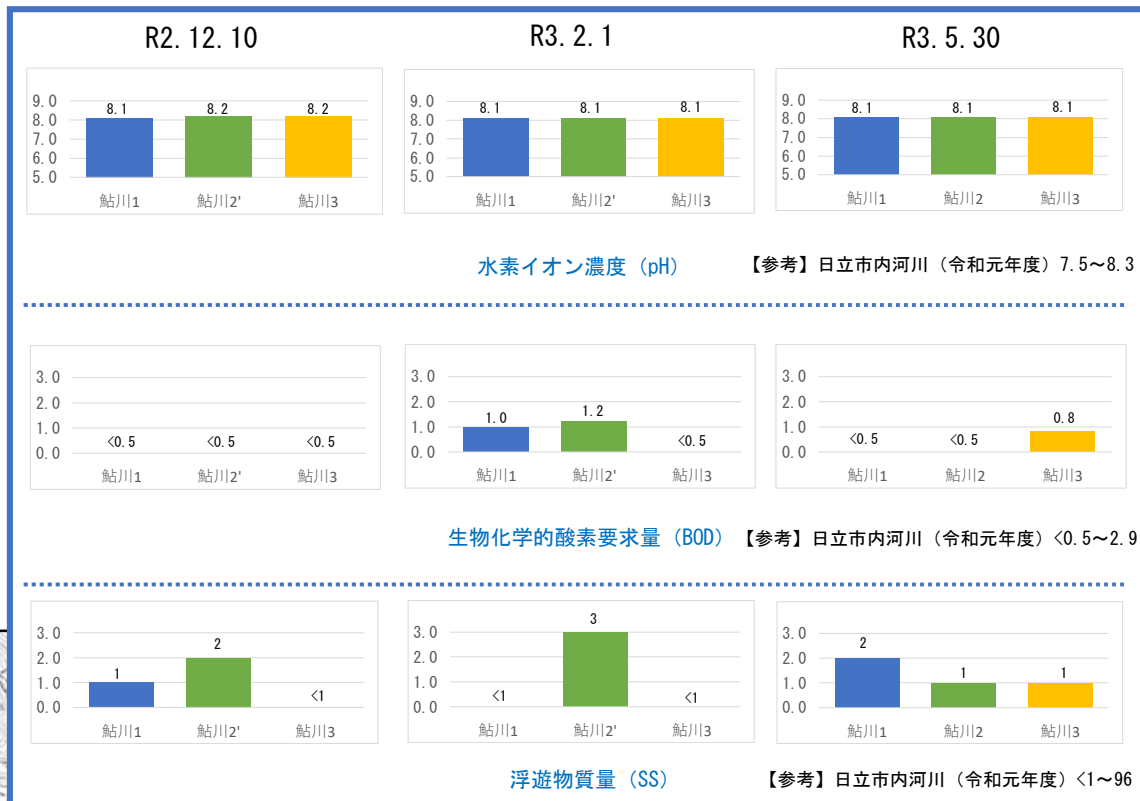


図4.2 河川水質 測定結果※1



河川水採取